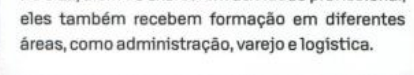
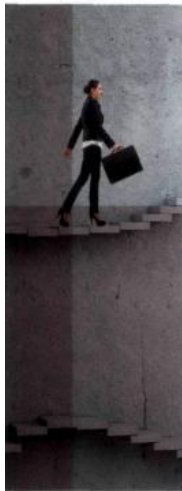


Mural

O que favorece o ensino superior

As pessoas que desde cedo recebem orientação profissional se tornam mais propensas a realizar uma graduação. A indicação vem uma pesquisa realizada pelo Datafolha com jovens de 16 a 20 anos de todo o Brasil. O levantamento foi encomendado pelo CIEE com o objetivo de medir o impacto do programa Jovem Aprendiz, voltado a adolescentes e jovens de 14 a 24 anos incompletos. De acordo com a Lei da Aprendizagem (nº 10.097/2000), as companhias de médio e grande porte devem destinar entre 5% e 15% de suas vagas a esse público. No CIEE, além de exercerem atividade profissional, eles também recebem formação em diferentes áreas, como administração, varejo e logística.

A pesquisa ouviu 1.809 pessoas e mostrou que 43% delas estão realizando um curso superior. A maioria faz Administração, seguido por Direito e Ciências Contábeis. O estudo também mostra que 53% estão trabalhando e 37% são assalariados registrados. Em média, o rendimento deles é de R\$ 1,2 mil. De acordo com Marcelo Gallo, superintendente nacional de operações do CIEE, esse fato também contribui com a continuidade dos estudos, considerando que uma parcela considerável dos jovens entrevistados é de baixa renda. Quase um quarto deles vive em comunidades e 81% ajudam a família com os recursos financeiros que recebem.



Singularity University reforça presença no Brasil

Jorge Paulo Leman, um dos maiores empresários brasileiros, foi aluno da Singularity University, bem como outros grandes líderes globais. Naturalmente, eles não estão em busca de diplomas – até porque a instituição não oferece certificados oficiais. O que os atrai é a promessa feita pela escola de “capacitar líderes a aplicarem tecnologias exponenciais com o objetivo de solucionar os grandes desafios da humanidade”, incluindo a falta de moradia, a baixa produção de energias renováveis e as desigualdades sociais.

Há até pouco tempo os cursos aconteciam exclusivamente no Vale do Silício, mais especifica-

mente nas dependências da Nasa. Hoje, contudo, há programas online, inclusive com legenda em português. A tradução dos conteúdos foi viabilizada a partir de uma parceria com a Adtalem Brasil, que distribuirá alguns cursos com exclusividade no país por meio do Ibmecc. A Adtalem Brasil e o Ibmecc são parte da Adtalem Global Education, provedora global de educação sediada nos Estados Unidos. O primeiro curso lançado foi de Fundamentos do Pensamento Exponencial, com carga horária de 12 horas e investimento de US\$ 2 mil. Até o final do ano, outros três cursos da série Fundamentos Exponenciais serão oferecidos.